

NOVA TRANSLOVATO JUNDIAÍ - SP



TRANS LOVATO

Nosso destino é servir melhor você.



CENTRALIZADORA
JUNDIAÍ

Estrada Municipal Jundiaí-Itupeva, 300
Rodovia V-pref. Hermenegildo Tonolli
Jundiaí - SP
jundiai@translovato.com.br

www.translovato.com.br

Informativo

TRANSLOVATO

52

Ano: 10
Nº: 03
Maio
e Junho
de 2010.



INFRAESTRUTURA
Abertura de novas filiais
prevê maior agilidade e
qualidade nos serviços



TRANSLOVATO, DESENVOLVIMENTO CONSTANTE

A empresa comemora a abertura de mais três unidades próprias, atingindo mais uma etapa do seu planejamento estratégico.

Com a abertura da Centralizadora Santa Maria/RS estamos proporcionando melhores condições operacionais para as Centralizadoras de Caxias do Sul e Porto Alegre, que vinham absorvendo o crescimento acelerado das operações em nossa organização.

A abertura da Centralizadora Jundiaí/SP motivou-se pelos serviços dedicados ao GRUPO RENAULT/NISSAN. No decorrer, atenderemos também, importantes clientes da região e efetuaremos a distribuição das cargas de cidades próximas a Jundiaí que hoje são atendidas pela Centralizadora Campinas.

Pela potencialidade demonstrada pelo mercado, a transformação da franquia de Joinville/SC em unidade própria da Translovato tem como objetivo proporcionar melhor atendimento aos clientes.

São mais de 100 empregos diretos que a TRANSLOVATO disponibiliza.

Estes investimentos devem proporcionar melhor estrutura operacional para a excelência de nossos serviços e satisfação de nossos clientes.

Quero dividir este momento com todos os clientes, profissionais e colegas de diretoria que confiaram nestes projetos.

Sucesso, este é o caminho da empresa.

Albuquerque - Diretor Operacional

Informativo TRANSLOVATO

Expediente: Publicação interna dirigida aos profissionais e clientes da Transportes Translovato Ltda.

Elaboração: Equipe Informativo Translovato

Coordenação: Claudemir Groff

Jornalista: Bernadete Chiesa - Mtb 10187

Tiragem: 3400 exemplares

Editoração: Marketing Translovato

Impressão: Gráfica Murialdo

E-mail: informativo@translovato.com.br

Site: www.translovato.com.br

Equipe Informativo Translovato

Matriz:

Bruna Grillo Lovato / Caroline Tomazzoni Adami / Karina Vessozi da Paixão
Mariana Scalabrin / Maura Castro Dorigatti / Rosane Cristaldo
Rosmari R. da Rosa / Simone Rosado

Centralizadoras:

Cleuza Antunes - Porto Alegre (RS) / Cintia Kindlein - Blumenau (SC)
Tailise Gularte - Florianópolis (SC) / Cléber Rhenius - Itajaí (SC)
Keli Regina de Oliveira Gomes - Londrina (PR)
Claudete de F. R. Ferreira - Curitiba (PR)
Sílvia Regina L. A. Brandt - Curitiba (PR) / Ana Flávia Gonçalves - Bauru (SP)
Flavio Augusto Del Piccolo Vichetti - Birigüi (SP) / Ademar Lima - Campinas (SP)
Juliana Montanhini - Ribeirão Preto (SP) / Márcia Reboló - São Paulo (SP)

SUMÁRIO

- 3 Clientes
- 4
- 5 Operacional
- 6 Gestão de Pessoas
- 7 Artigo e Ponto de Vista
- 8 Crescimento Constante
- 9
- 10 Equipes em Ação
- 11 Translovato Cidadã
- 12 Futebol
- 13 Marketing
- 14 Variedades
- 15

CARMIM

www.carmim.com.br

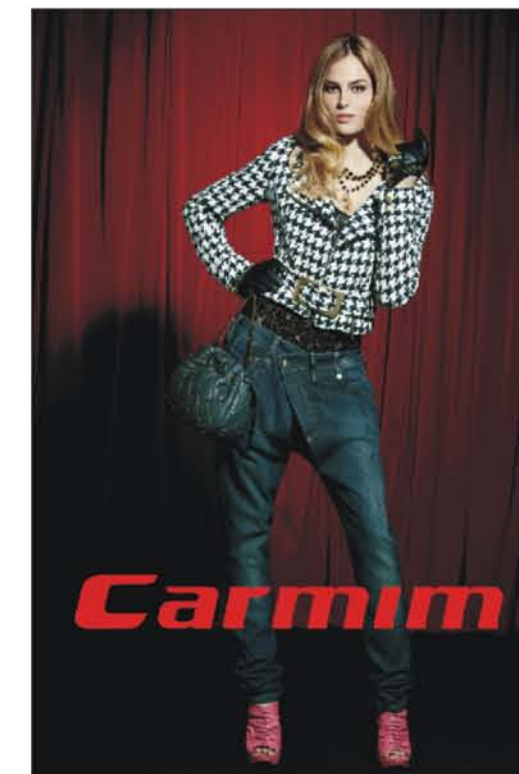
Fundada em 1982, a Carmim é uma marca que nasceu com a missão de modelar o jeans e deixar as pessoas sensuais, bonitas e especiais.

A marca segue hoje no topo da tecnologia, know-how de modelagem e fabricação de jeans, aliada à uma linha completa de produtos que despertam desejo e identificam uma tendência própria.

A Carmim é uma marca, acima de tudo, inventiva. Observa e estuda o comportamento humano para elaborar produtos que despertam o prazer de vestir.

Além de 6 lojas próprias, a marca está presente em mais de 1000 pontos de venda, em todas as grandes capitais e principais cidades do país, através das lojas multimarcas autorizadas.

Em 20 de julho de 2009, com o lançamento da Shoes&Accessories, uma nova linha Carmim, deu-se início a parceria entre a Carmim e a Transcontinental. No primeiro



momento, a Transcontinental fez o gerenciamento das entregas da Carmim (acessórios) em nível nacional e, em 12 de abril de 2010, começou a nova etapa, a Transcontinental passou a administrar o estoque de acessórios da Carmim (entrada, saída, faturamento, unitização e expedição).

A Transcontinental Logística S/A se constitui como uma empresa sólida e internacional, dentro de um mundo cada vez mais globalizado, exigindo maior velocidade e flexibilidade nos serviços de exportação e importação, logística de armazenagem, movimentação de cargas e transporte, gerenciamento de entregas e, possuindo atuação no mercado nacional, atende aos mais diversos ramos da atividade produtiva.

Sobre a parceria Carmim, Transcontinental e Translovato:

"A parceria com a Carmim ampliou a participação da Transcontinental, no segmento de calçados e acessórios no mercado interno brasileiro, no qual já contamos com marcas como Dumond, Capodart, Ortopé, Arezzo, Schutz, Alexandre Birman, Wirth, entre outros.

Para um atendimento qualificado destas marcas, a Transcontinental credencia seus parceiros, considerando empresas conceituadas em seu segmento. A parceria com a Translovato passa de 7 anos, e neste período tivemos projetos, desafios e, por diversas vezes, necessitamos de um atendimento diferenciado, sendo que sempre que acionamos a Equipe Translovato, somos atendidos."

Cidinei J. Cardoso
Gerente Merc. Nacional



HANESBRANDS INC.

Com sede em Winston-Salem, na Carolina do Norte, Hanesbrands Inc. é uma empresa fabricante de bens de consumo com mais de um século de história e um portfólio líder no segmento de vestuário que inclui roupas casuais e íntimas, camisetas, lingerie, roupas de baixo masculina e infantis, meias e roupas de esporte. No Brasil, estamos sediados em Cotia – SP. As nossas marcas podem ser encontradas em todo o território nacional.

TENSOR

A linha Tensor compreende uma variedade de órteses (joelheiras, munhequeiras, etc.) da linha Elástica e Neoprene, proporcionando proteção e auxiliando no tratamento de lesões.



ZORBA

Zorba é a marca de roupa íntima masculina de alta qualidade, conforto e vanguarda. Feita para homens de atitude moderna, com diferentes estilos e para diferentes situações.



wonderbra



Em 1935 Israel Pilot criou um novo modelo de sutiã que possuía uma tira diagonal presa às tiras do ombro. Este novo desenho deu mais comodidade e liberdade de movimento para as mulheres. Depois de registrar patente nos Estados Unidos, ele batizou sua nova invenção de WONDERBRA, uma contração das palavras inglesas WONDERFULL (bonito) e BRA (sutiã).

A partir deste momento, a marca WONDERBRA revolucionaria o mercado global de roupas íntimas femininas, com o lançamento do primeiro modelo de sutiã com bojos e pespontos circulares. Em 1939 Moses Nadler conseguiu a licença do produto e o lançou no mercado canadense, onde se tornou um ícone para as mulheres.

www.hanesbrands.com.br

KENDALL

A marca mais tradicional do mercado de meias medicinais de compressão elástica, tem o aval da classe médica e de seus consumidores.

A Kendall possui indicação para o tratamento de doenças venosas e proporciona conforto e bem estar para as pernas.



Hanes

Para pessoas que se preocupam com o visual e querem sentir-se bem. Hanes é a marca confortável de vestuário

que lhe dá segurança de dentro para fora, porque oferecemos conforto superior e design diferenciado para você e toda a sua família.



Sobre a parceria Hanesbrands e Translovato:

“A Translovato é um parceiro logístico estratégico para o nosso negócio. Ela teve uma participação direta e importante na melhoria dos níveis de serviço de entrega com a região sul do Brasil.”

José Roberto Bressan
Gerente de Logística

CENTRALIZADORA SANTA MARIA - RS

Desenvolvimento Operacional



Santa Maria, devido a sua localização geográfica no estado, também é denominado o município “Coração do Rio Grande do Sul”.

No sistema urbano do Rio Grande do Sul é a 6ª maior cidade do estado em população, depois de Porto Alegre, Caxias do Sul, Pelotas, Canoas e Gravataí (dados do IBGE - Instituto Brasileiro de Geografia e estatística) e divide-se em 10 distritos. Possui grande poder de atração populacional, cerca de 300 mil habitantes, o que a transformou em importante centro regional e forte centro de polarização.

Sua economia é voltada para a prestação de serviços comercial, educacional, médico hospitalar, rodoviário e militar/policial. As funções urbanas terciárias absorvem mais de 80% da população ativa da cidade, salientando principalmente, o setor ocupado em atividades comercial e educacional. Ainda no aspecto funcional da cidade, aparece em segundo lugar o setor primário (agropecuário) e em terceiro lugar, o setor secundário, que no geral abrange indústrias de pequeno e médio portes, voltadas principalmente para o beneficiamento de produtos agrícolas, metalurgia, mobiliários, calçados, laticínios, etc.

E, seguindo sua tradição de análise mercadológica e operacional, no dia 7 de junho de 2010, a Translovato inaugurou a nova Centralizadora Santa Maria.

Visando a melhoria contínua de seus serviços, a empresa fez este importante investimento com o objetivo de diminuir o fluxo de cargas em transbordos nas centralizadoras de Caxias do Sul e Porto Alegre e prosseguir qualifican-

do a distribuição para o interior do Rio Grande do Sul.

Esta centralizadora, estrategicamente localizada na região central do RS, tem ligação diária com os principais pólos embarcadores do Sul e Sudeste do país, tais como São Paulo, Campinas, Curitiba, Itajaí, Caxias do Sul e Porto Alegre. Com o fluxo diário das principais linhas, garante o prazo de entrega e qualidade das operações logísticas. Santa Maria é o elo de ligação dos pólos expedidores com a região da fronteira, planalto central e planalto médio do RS.



- Matriz
- Centralizadoras
- Bases Operacionais
- Pontos Operacionais

HOMENAGEADOS POR TEMPO DE EMPRESA



Uma década de dedicação, comprometimento e assertividade. Estes profissionais fazem a história da Translovato. Parabéns colegas por esta caminhada de sucesso!



Gilvan Farias dos Santos



Nelson Pavão



Paulo Roberto Farias dos Santos



Samuel Camargo dos Santos



Zeleide Bele Troian

06

GESTÃO DE PESSOAS

REESTRUTURAÇÃO

O passado serve como referência, mas é o futuro quem dá a direção. Nas Centralizadoras Translovato existem profissionais qualificados, trabalhando nas áreas administrativa, operacional e comercial. Estes recebem diretrizes e suporte dos setores corporativos, os quais possuem suas bases na matriz, em Caxias do Sul - RS.

Para manter a agilidade e a qualidade no atendimento, marcas da Translovato, alguns setores estão sendo reestruturados, recebendo reforço profissional ou aumentando seu quadro. Profissionais receberam novos desafios e contratações foram realizadas.

Algumas áreas corporativas com suas bases na matriz: Diretoria; Financeiro; Fiscal e Contábil; Compras e Almoxarifado; Qualidade; Recursos Humanos; Tecnologia da Informação; Supervisão da Central de Relacionamento; Cadastro; Marketing; Frota; Operacional Corporativo (CNO - Central Nacional de Operações); Supervisão dos Setores da Qualidade Operacional; Gerência Nacional de Expedições.



NOSSA GENTE

Sou Sérgio Francisco de Souza, tenho 27 anos e sou natural de Campinas. Trabalho na Translovato desde julho de 2008 e estou muito feliz por representar a filial de Campinas - SP.



Trabalhei em diversas empresas de transportes, amadureci profissionalmente a cada passo e dentre todas, a Translovato foi a que me proporcionou um grande crescimento profissional. Dentro desta família encontrei grandes oportunidades.

Iniciei minhas atividades na empresa como Assistente Comercial e, hoje, sou Secretário Comercial. Trabalho com pessoas unidas e comprometidas, que sabem onde querem chegar. Com isso, alcançamos novas conquistas, "VALEU PESSOAL DE CAMPINAS". A Translovato abre portas a todos, basta acreditar e querer, só assim conseguimos!

Como diria Orison Marden: "Não espere por oportunidades extraordinárias, agarre ocasiões comuns e as faça grandes. Homens fracos esperam por oportunidades, homens fortes as criam."

ARTIGO Porter x Potter

"(...) No mundo corporativo, apesar das polêmicas e críticas (justas ou invejosas, não vem ao caso aqui), não tenho dúvidas de que Michael Porter é um dos bastiões do pensamento racional em estratégia, haja vista seus modelos lógicos, sua própria formação de forte cunho matemático, entre tantos outros argumentos que poderiam ser levantados. Ele disse, inclusive, que é contra o experimentalismo estratégico, "não funciona".

Por outro lado, Harry Potter representa, por sua história e demais personagens, o lado "mágico", mas também da "coragem". A mágica transcende o cientificismo tradicional e seus modelos, representa o "sair do quadrado", o "aprender com outro tipo de forças que não está no racionalismo". E quanto à coragem, vale lembrar uma cena do primeiro filme da saga, o do "jogo de xadrez", em que fica patente a necessidade de complementação da capacidade lógico-estratégica (Ron), o acúmulo de conhecimentos explícitos (Hermione) e a coragem, liderança e senso missionário, a aprendizagem com a experiência (Harry). Assim, a capacidade lógico-estratégica e o próprio conhecimento acumulado em modelos e procedimentos realiza-se de forma mais eficaz se a experiência for vivida, com determinação e confiança no propósito

PONTO DE VISTA



Desde pequenos somos cobrados para ir à escola, mais tarde, à faculdade, cursos de aperfeiçoamento, etc.

Adquirir conhecimento é fundamental e aprender constantemente é estar em conexão direta com as mudanças, com o novo, com histórias e informações. O saber torna possível mudar conceitos, reavaliar condutas e enxergar novas possibilidades.

Durante boa parte do tempo, busca-

a alcançar. Não seria incomum que este terceiro fator possa ser o mais imprescindível, o que pode contrariar as convicções do "honorável guru da estratégia".

A estratégia, então, envolve uma série de requisitos. A capacidade racional-analítica e a gestão das informações estratégicas geram o conhecimento necessário para uma melhor tomada de decisão e leitura do ambiente competitivo. Entretanto, há mais. Há de se ter a capacidade de "ajustar o avião no vôo", de aprender com a experiência, a não se afastar dos propósitos e ter coragem de enfrentar, com determinação, as adversidades e desafios que vierem a se interpor, de usar o "poder pessoal", mesmo a própria intuição. Aí, "a mágica aparece" e não está, de modo algum, incompatível com o racional.

Ensinar estratégia competitiva deste jeito ainda é vista como uma "enganação", algo totalmente anti-científico. Eu mesmo ainda tenho meus cuidados nas aulas. Todavia, se forem vistos os grandes casos de sucesso de estratégia muito provavelmente os executivos e demais líderes da empresa em questão não chamaram apenas Porter para conversar, às vezes pagando milhares de dólares. Talvez tenham saído juntos com Potter, de vassoura e varinha, para enfrentar desafios com forças que estão além das mostradas e "imortalizadas" pelo famoso teórico em estratégia competitiva.

Então? Porter ou Potter? Ou seria Porter e Potter?"

Parte do Artigo de Américo Ramos

Fonte: <http://www.aprendizagemeorganizacao.com>

mos novas tendências e melhores estratégias para a vida como um todo e, mesmo assim, nada é definitivo. Cada nova situação requer um novo posicionamento, que deverá ser o mais inteligente. Conhecer o racionalismo de Porter é fundamental, mas, o encontro dele com Potter é realmente intrigante.

A lógica, o conhecimento e a experiência adquirida ao longo dos anos, tornam melhor o profissional e seu posicionamento, contudo, "a mágica" só acontece quando existe o algo a mais. E é esse algo a mais que, muitas vezes, fica faltando.

Que ao menos possamos refletir sobre o assunto. Coragem, determinação, liderança, persistência, espiritualidade e caráter também têm o seu valor, e isso não se aprende em escola alguma.

Maura Dorigatti - RH Corporativo Translovato

ARTIGO E PONTO DE VISTA

07



INFRAESTRUTURA Abertura de novas filiais prevê maior agilidade e qualidade nos serviços

Oferecer o melhor serviço, com agilidade e qualidade, é o objetivo constante da Translovato. Focada nisto, a empresa ampliou o seu atendimento. São mais 3 sedes próprias, nas cidades de Santa Maria, Joinville e Jundiaí.

Devido a sua posição central no estado do Rio Grande do Sul, Santa Maria é uma cidade fundamental para o atendimento da Translovato. A **Centralizadora Translovato Santa Maria** confere maior agilidade na distribuição, recebendo e despachando, diretamente, cargas que antes passavam pelas centralizadoras de Caxias do Sul e Porto Alegre.

A **Unidade Translovato Joinville**, agora sede própria da Translovato, continuará sendo um ponto estratégico impor-

tante para o atendimento dos clientes. A cidade de Joinville, localizada na região nordeste de Santa Catarina, é formada por grandes conglomerados do setor metal-mecânico, químico, plásticos, têxtil e de desenvolvimento de software, tornando-a o maior pólo industrial do estado.

A **Centralizadora Translovato Jundiaí** está localizada no estado de São Paulo. A cidade destaca-se nos setores de alimentos, bebidas, cerâmica, auto-peças, metal-mecânico, borracha, plásticos, embalagens e bens duráveis. Esta nova Unidade Translovato faz parte do Planejamento Estratégico 2010. Seu objetivo principal é auxiliar as unidades de Campinas e São Paulo, facilitando o acesso e reduzindo o tempo de coleta/entrega.



OLÁ PROFISSIONAIS
TRANSLOVATO,
FIQUEM LIGADOS,
POIS TEMOS NOVIDADES.
A DICA E A FICHA TÉCNICA
SÃO AS NOVAS FERRAMENTAS
DE COMUNICAÇÃO DO SIG.
O OBJETIVO É AUXILIAR NO
ESCLARECIMENTO DE DÚVIDAS,
DIFUSÃO DE NOVAS
FERRAMENTAS, ENTRE OUTROS.
A DICA SIG JÁ ESTÁ DISPONÍVEL
COMO PAPEL DE PAREDE
DOS COMPUTADORES, E A
FICHA TÉCNICA SERÁ ENVIADA
ATRAVÉS DE E-MAIL MARKETING.



DIA DO TRABALHO

Importante data a ser celebrada no calendário de eventos da Translovato todos os anos. O Dia do Trabalho merece uma atenção especial. Neste ano, os profissionais foram recebidos com um delicioso café da manhã, em kits especiais, com uma caixinha e mensagem. Almoços e jantares também fizeram parte das comemorações.



Dia
Mundial
do *Meio
Ambiente*

DIA 5 DE JUNHO foi o
Dia Mundial do Meio Ambiente,
mas SEMPRE É TEMPO
DE CONTRIBUIR para um
futuro sustentável e
melhor para todos.

A Translovato faz a sua parte através do APROVEITAMENTO DA ÁGUA DA CHUVA E REUTILIZAÇÃO DE ÁGUA, desta forma, são minimizados os impactos ao meio ambiente. Dentre outras ações, a SEPARAÇÃO DO LIXO (orgânico e seletivo) e a UTILIZAÇÃO DO BIODIESEL também fazem parte desta CONSCIENTIZAÇÃO.

Os materiais de expediente e o Informativo Translovato são impressos em PAPEL RECICLADO. E ainda existe uma campanha interna de conscientização denominada "EU ECONOMIZO", com dicas sobre ECONOMIA DE ÁGUA, ENERGIA, PAPEL, TELEFONE, entre outros.

Além disso, existe um controle rigoroso junto aos fornecedores de pneus, os quais devem ACOMPANHAR O SUCATEAMENTO e fornecer laudos sobre a CORRETA DESTINAÇÃO DA RECICLAGEM DOS PNEUS, após o seu descarte. A mesma política é adotada com os fornecedores de óleo lubrificante, responsáveis pela emissão de laudos periódicos sobre o desgaste do motor dos veículos, PERMITINDO MAIOR CONTROLE DA POLUIÇÃO.

FAÇA A SUA PARTE
TODOS OS DIAS.

APOIO À FUNDAÇÃO CAXIAS

A Fundação Caxias coordenada a Campanha do Agasalho em Caxias do Sul desde 2001. A arrecadação ocorre durante todo o ano, porém o destaque são os meses de maio e junho, quando ocorre a campanha. Mais de 150 entidades pré-selecionadas recebem os donativos.

Tradicionalmente, a Translovato apoia esta iniciativa com uma carreta no dia da abertura, que fica à disposição para a comunidade depositar suas doações neste ano o evento ocorreu no dia 08 de maio.



CAMPANHA DO AGASALHO

Importante e tradicional ação da Translovato, a Campanha do Agasalho é sempre uma corrente do bem, e todos os anos supera as expectativas.

Em todas as centralizadoras, primeiramente, o beneficiado foi o público interno e, após, os donativos foram encaminhados para entidades locais.

Na matriz, a arrecadação ficou sob responsabilidade das 4 equipes participantes do Estrela Solidária: Bem me quer, Equidocação, Multiplicadores do Bem e Operação Cidadã. Foram arrecadadas cerca de 1.200 peças. A entidade beneficiada foi o Hospital Geral da



cidade. Em Itajaí, os profissionais arrecadaram expressiva quantidade de peças, e as doações foram enviadas à Casa da Providência, que atende pessoas necessitadas da região no Vale do Itajaí. Em São Paulo, as doações foram encaminhadas para a entidade Comunidade da Cidade Satélite. Além destas, as centralizadoras de Belo Horizonte e Londrina também participaram da campanha.

Foram centenas de pessoas beneficiadas pela solidariedade.

ARTE

A parceria entre a Translovato e Casa da Cultura Percy Vargas de Abreu e Lima, de Caxias do Sul, é duradoura.

O principal suporte da cultura de Caxias do Sul e região abriga também o Teatro Municipal, a Galeria Municipal de Arte e a Biblioteca Pública Municipal. Desde o início, com os melhores momentos das artes, em suas mais diversas manifestações.

A Translovato, presente em inúmeras exposições, apresentações de teatro, entre outros, acredita que apoiar a arte é mais que prazer, é privilégio.



FUTEBOL, PAIXÃO NACIONAL



Não há como negar o encantamento que o futebol (*soccer*) causa na vida da maioria do povo brasileiro.

Por causa de uma bola que rola em algum campo neste país a cada final de semana, ou mesmo às quartas-feiras. Compromissos são adiados, desculpas são inventadas, pois a emoção e o sentimento pelo time do coração tomam conta dessa gente. O futebol serve até mesmo como uma válvula de escape para uma grande fatia da população brasileira, que vive à margem da linha de pobreza, e esse esporte torna-se então o "Ópio do Povo" como dizia Nelson Rodrigues, parafraseando Karl Marx (1844).

O futebol brasileiro teve sua época de romantismo a partir da década de 1950, por ocasião da construção do estádio do Maracanã e pelo fato de o Brasil sediar a



Copa do Mundo daquele ano. Este período durou até o final dos anos 60, quando Mané Garrincha (o anjo das pernas tortas), além de jogar muito, transformava-se, em algumas partidas, num verdadeiro "Show Man".

Os anos 70 foram tempos sombrios na vida política e social do país, era o auge da ditadura militar e esses mesmos militares, numa estratégia para encobrir o autoritarismo reinante, massificavam o nacionalismo e, porque não dizer, o ufanis-

mo, através das emissoras de rádio e jornais. O futebol foi o instrumento mais importante neste processo, pelo fato de concentrar grandes massas e, como a liberdade de expressão estava reprimida, a paixão futebolística eclodiu de forma inevitável.

A partir da década de 80, com o processo de redemocratização do Brasil e da maioria dos países da América do Sul, iniciou-se um verdadeiro êxodo de jogadores brasileiros para a Itália, Espanha e Portugal, inicialmente. Essa saída em massa dos nossos melhores jogadores fez com que a seleção brasileira perdesse gradativamente a identidade que tinha com a torcida, até porque, os tempos mudaram e os torcedores perceberam que o futebol havia se transformado em "business". Assim, o encantamento que beirava ao êxtase, deu lugar a uma análise fria e uma forma de torcer mais racional, ou, um tanto quanto menos apaixonada por parte de alguns.

Mas, na Copa do Mundo de 2010, mais uma vez somos chamados a torcer juntos, somos jogadores, somos árbitros e somos torcida. Estamos convocados a fazer parte do time, da grande escuderia chamada Brasil, a Pátria de Chuteiras. O time de uma só torcida, de um só coração, batendo em uníssono. Uma emoção única que só compreende aquele que gosta deste doce vício, chamado FUTEBOL.

Norival Pereira dos Santos
Consultor Comercial
Centralizadora Translovato São Paulo - SP

VISITE-NOS NA FRANCAL 2010



Mais um canal de relacionamento à sua disposição. Entre os dias 5 e 8 de julho, a Translovato participa da Franca 2010.

Esta é a 42ª edição da feira internacional da moda em calçados e acessórios, um segmento especialmente importante para a Translovato. Por este motivo, estamos com estande próprio, prontos para receber clientes e amigos.

Através de um agradável bate-papo,

estreitamos os laços já existentes e criamos novos relacionamentos, que conduzem para futuros negócios.

Nosso estande na Franca encontra-se na Rua F-83/87.

Estaremos aguardando você com um delicioso coquetel, além de sorteios de presentes para os visitantes.

Para maiores informações sobre a feira, acesse: www.feirafranca.com.br

TRANSLOVATO NA WEB

Nosso novo site foi lançado no mês de abril e já colhe frutos positivos.

É muito gratificante a satisfação demonstrada pelos clientes, amigos e funcionários da Translovato, frente a esta nova ferramenta, disponibilizada a todos, o que reforça a constante busca da empresa por melhorias que possam acrescentar agilidade, confiança e modernidade aos serviços prestados.



Comentários que recebemos:

"Gostaria de parabenizar a Translovato pela sua busca constante em atualização de seus serviços, com mais facilidades de acesso para os clientes e agilidade na comunicação. Esse é o diferencial que os clientes buscam no dia-a-dia."

"Site completo. Todas as informações que os clientes buscam e necessitam podem encontrar com muita agilidade, como rastreamento de cargas, prazo de entrega, região atendida, contato com as Unidades Translovato, entre outras informações."

"Certamente esta ferramenta agrega um maior valor à imagem da empresa e seus serviços. Dá orgulho de poder ver esta empresa crescendo e evoluindo a cada dia que passa."

VIAJANDO CONOSCO

EUROPA

Toda Europa realmente é muito surpreendente, sempre tive a curiosidade e o fascínio de conhecer os campos de concentração e fronti da segunda guerra mundial. O ponto inicial é a terra natal de Hitler (Áustria), embora muitas pessoas pensem que Hitler tenha nascido na Alemanha, mas não, ele era Austríaco.

Na cidade de Lavaroni (hoje Trento, na Itália) estão quase intactos, todo arsenal de guerrilha como: fortes, prisões, quartéis, etc.

Hitler viveu quase dois anos em Lavaroni, cidade perto da capital Austríaca, Viena, durante os anos de 1939 e 1945.

Pegando um trem em direção à Alemanha, chegamos a Munique, onde, até hoje, estão enterrados os corpos dos soldados que morreram em batalhas nas fronteiras da Itália/Áustria e Alemanha. Ao lado do estádio de futebol do Bayer de Munique, existe uma praça com muitas ondulações no solo, ali estão os milhares de soldados mortos de diversas nacionalidades.



Guarita Subterrânea - Forte de Lavarone

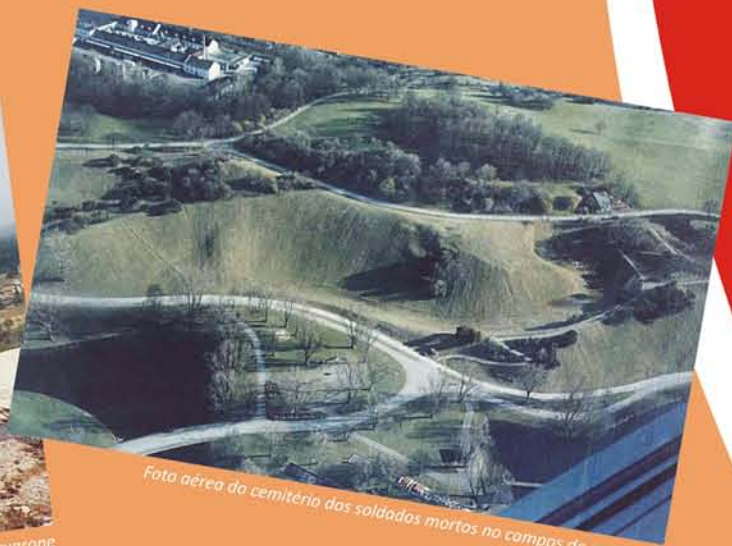


Foto aérea do cemitério dos soldados mortos no campos de guerrilha. Munique - Alemanha

Em solo italiano, seguindo ainda de trem, chegamos a cidade inundada pelo mar mediterrâneo de Veneza, onde existia a maior prisão em uma ilha no mundo, pois, antigamente, os apenados eram levados até lá para cumprirem suas sentenças.

Curiosidade 1: Naquela época, os apenados tinham que trabalhar, eles faziam garrafas, garrafões e utensílios para o lar, confeccionados com vidro. Hoje, já não é mais uma prisão, e sim vários atelier's, onde são produzidos os famosos cristais venezianos que decoram casas no mundo inteiro.

Curiosidade 2: Na cidade de Veneza encontra-se o maior estacionamento de carros do planeta.

As informações do texto são de minha autoria. Tenho cidadania italiana e morei na Itália durante o ano de 2001, nas folgas do trabalho, sempre viajava para algum lugar da Europa para ver de perto a história dos livros e documentários. Esta é apenas uma das muitas viagens que fiz naquele ano que nunca irei me esquecer.

Ciro Belloli – Centralizadora Porto Alegre - RS

SEÇÃO PIPOCA



A PROPOSTA

Quando a poderosíssima editora de livros Margaret se vê diante da deportação para o seu país de origem, o Canadá, ela rapidamente declara que está noiva de seu desprevenido e injustiçado assistente Andrew, que ela atormenta há anos. Ele concorda em participar da farsa, mas com uma condição: os dois devem ir ao Alasca conhecer a excêntrica família dele.

Gênero: Comédia Romântica

Direção: Anne Fletcher

Sugestão: Suelen Silva Veloza - Centralizadora Blumenau - SC
"O filme é lindo em vários aspectos. Tem uma história que nos faz refletir sobre valores familiares e chama atenção por sua comédia bem bolada. Vale a pena assistir."



COMIDA TÍPICA Alemanha

Apfelstrudel Strudel de Maçãs

Ingredientes

Massa

- 100 gr de margarina
- 300 ml de água morna
- 1 colher (café) de sal
- 600 gr de farinha de trigo

Recheio

- 3kg e 1/2 de maçãs sem casca e picadas
- 1 kg de açúcar
- 2 colheres (sopa) de canela-da-china em pó
- 100 gr de farinha de rosca

Modo de Preparo

Massa

- Misturar a água, a farinha trigo, o sal e a margarina.
- Amassar e dividir em 4 partes iguais.
- Abrir a massa deixando bem fina.

Recheando

- Colocar a massa sobre um pano.
- Polvilhar com 1/4 da farinha de rosca. (Como são 4 massas, é 1/4 para cada uma).
- Rechear com as maçãs picadas.
- Colocar 250 gr de açúcar e 1/2 colher de canela em pó sobre as maçãs.
- Enrolar como rocambole e distribuir em uma forma untada com margarina.
- Fazer uma calda de açúcar.
- Pincelar com margarina e calda de açúcar.
- Fazer o mesmo processo para as outras 3 massas.
- Levar ao forno por 40 minutos.
- Após, polvilhar com açúcar refinado.

**Frase de
parachoque**

