

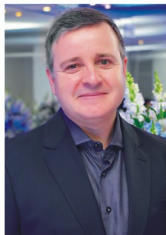
INFORMATIVO **TRANSLOVATO**

90

TOP DO
TRANSPORTE
2016



EDITORIAL



André Momoli
Diretor Administrativo
e Financeiro

Avaliar e planejar são necessidades no ambiente empresarial e em nossas vidas.

Estamos chegando ao final de mais um ano, no qual todos nós tivemos que enfrentar muitas adversidades, principalmente nos primeiros oito meses.

As dificuldades e os percalços do dia a dia estão aí para serem superados e, a cada barreira por nós ultrapassada, mais aprendemos, mais fortes ficamos e ganhamos, cada vez mais, confiança para seguir em frente.

O final do ano é o momento para avaliarmos se as metas foram realizadas, superadas ou, ainda, não alcançadas.

Nessa revisão é fundamental verificarmos o que fizemos de certo e de errado, quais as dificuldades que enfrentamos e como as superamos. Precisamos considerar os aprendizados que levaremos para as

nossas vidas.

Também é momento para olharmos para frente e planejarmos o nosso futuro, sendo fundamental utilizarmos todas as experiências vividas, para que possamos planejar de forma coerente, com os pés no chão e tentando errar o menos possível. Outro ponto importante é não criarmos expectativas além do que somos capazes ou não sonharmos com algo que, talvez, ainda não esteja ao nosso alcance.

O final do ano, portanto, têm duas conotações: a primeira marca o encerramento de um ciclo, onde aliviemos todas as nossas pressões e tensões e, a segunda, marca o início de um novo ciclo, onde as nossas esperanças se renovam.

Desejo a todos um FELIZ NATAL e um PRÓSPERO 2017, com muitas expectativas positivas.

03 ATENDIMENTO NECESSÁRIO X ATENDIMENTO DIFERENCIADO

04 MAKITA

06 ENTREVISTA COM ROSIMAR DA ATLÂNTICA

08 DESTAQUES NO ATENDIMENTO

09 LOVATINHO COMPLETA 10 ANOS

10 SÉRIE: ESTAMOS AQUI BELO HORIZONTE E POUSO ALEGRE

11 MOBILIDADE URBANA X TRANSPORTE DE CARGA

12 TOP DO TRANSPORTE 2016

14 GESTÃO À VISTA

15 O QUE PODEMOS APRENDER COM AS OLIMPIADAS

16 INTERNET DAS COISAS NO ÂMBITO CORPORATIVO

18 A IMPORTÂNCIA DE UMA COMUNICAÇÃO INTERNA EFICAZ

19 CUIDADOS COM EXPOSIÇÃO AO SOL

20 15 ANOS DE INFORMATIVO TRANSLOVATO

21 BELO CLICK

Expediente:

Publicação interna dirigida aos profissionais, clientes e parceiros da Transportes Translovato Ltda. e à comunidade em geral.

Jornalista: Andressa Grillo Lovato - 0018122/RS

Tiragem: 3200 exemplares

Impressão: Gráfica Bento

E-mail: informativo@translovato.com.br

Site: www.translovato.com.br

Elaboração: Equipe Informativo Translovato

Coordenação: Claudemir Groff

Editoração: Marketing Translovato

Colaboradores desta edição:

Equipe Comercial Translovato São Paulo

Equipe Comercial Translovato Blumenau

Josiane Portella Moraes de Siqueira

Lorena Nicole C. R. de Assis

Marcelo Acosta

Victor Hugo Teixeira Moraes

Equipe do Informativo:

Bruna Grillo Lovato

Caroline Tomazzoni Adami

Daiane Gomes Barbosa

Fernanda Guzzo Silveira

Karina Vessozi da Paixão

Liciane Molon

Márcio Machado Costa

Maura Castro Dorigatti

Maurício Lopes dos Reis Alves

Mirela Lusa Barbosa

Priscila Damasceno

ATENDIMENTO NECESSÁRIO X ATENDIMENTO DIFERENCIADO

Atendimento ao cliente é uma ação positiva que consiste em dar atenção a ele, ouvindo suas necessidades com interesse e apresentando-lhe soluções.

O atendimento varia em cada situação, pessoa ou momento. Desta forma, entende-se que atendimento precisa ser algo diferenciado.

Um atendimento dedicado e exclusivo a cada pessoa, acolhendo-a de forma única, muitas vezes, tende a ser mais importante do que os problemas que precisam ser resolvidos. Pessoas tem necessidade de serem tratadas assim, de modo especial.

Uma das formas de diferenciação no atendimento é avançar de maneira que gere a fidelização do cliente. Para isso, é indispensável que ele participe, cada dia mais, das atividades de uma organização e é por meio de *feedback* que se torna possível entender se a empresa está no caminho ou se precisa buscar novas estratégias de mercado, para oferecer novos produtos ou serviços.

Conforme Kotler e Armstrong (1998, p.419) *"A medida que os consumidores veem a prestação de um serviço como relativamente homogênea, estão mais preocupados com o preço do que com o fornecedor. A alternativa à concorrência do preço, é desenvolver uma oferta, entrega e/ou imagem diferenciadas."*

Para que se tenha um atendimento diferenciado, é imprescindível que as empresas conheçam seus



consumidores, entendendo seu comportamento, identificando suas necessidades e adaptando-se a elas. Desta forma, além da venda de um serviço, passa a existir uma relação de confiança e credibilidade entre fornecedor e consumidor.

O cliente é o principal elemento de uma empresa, a satisfação dele deve ser vista como o objetivo e propósito de sua existência, pois ele é essencial e determinante para a sobrevivência de uma organização.

Foco nos processos, somado a um atendimento de qualidade, são ingredientes que garantem a satisfação dos clientes e sucesso a qualquer empresa. Com esta essência, a

Translovato busca o constante aperfeiçoamento de suas atividades, prestando suporte de forma diferenciada, garantindo o máximo de informação e tranquilidade aos clientes.

A Translovato conta com Centrais de Relacionamento aptas a atender de forma personalizada, realizando o acompanhamento da carga, cotações de frete, antecipação de ocorrências, agendamento de entregas, entre outras atividades. O monitoramento constante, por meio de pós-vendas e pesquisa de satisfação, também faz parte de seu diferencial, permitindo, assim, a sinergia total com o cliente. ■



São Bernardo do Campo - SP



Ponta Grossa - PR



DO JAPÃO PARA O MUNDO

Estabelecida em 1915 como uma companhia de reparos e vendas de motores elétricos, a multinacional japonesa Makita Corporation desenvolveu-se na fabricação de ferramentas elétricas portáteis e tornou-se conhecida mundialmente pela qualidade e tecnologia de seus produtos.

Localizada na cidade de Anjo, próximo a Nagoya (no Japão), a Makita desenvolve, fabrica e distribui a mais moderna e completa linha de ferramentas. A qualidade insuperável dos produtos possibilitou o fortalecimento da companhia, fazendo com que adquirisse a confiança de seus clientes em todo o mundo. Além disso, a Makita possui uma rede global com mais de 40 subsidiárias que atendem o mercado mundial, em todos os continentes.

REDE MUNDIAL MAKITA:

Japão: 19 filiais e 114 escritórios comerciais. **Europa Ocidental:** Reino Unido, França, Espanha, Portugal, Itália, Grécia, Holanda, Bélgica, Alemanha, Dinamarca e Suíça. **Europa Oriental/Rússia:** Finlândia, Noruega, Suécia, Estônia, Áustria, Polônia, Ucrânia, República

Checa, Eslováquia, Hungria, Romênia, Bulgária, Rússia e Eslovênia. **Oriente Médio/África:** Emirados Árabes Unidos, Marrocos e Cazaquistão. **Ásia:** Cingapura, China, Hong Kong, Tailândia, Índia, Vietnã, Malásia, Mianmar e Camboja. **Oceania:** Austrália e Nova Zelândia. **América do Norte:** Estados Unidos, Canadá e México. **América Latina:** Brasil, Argentina, Chile, Bolívia, Peru, Colômbia e Panamá.

Desde 1981 no Brasil, a Makita conta com uma fábrica localizada em Ponta Grossa-PR, um Centro de Distribuição em São Bernardo do Campo-SP, além de mais de 8 filiais localizadas nos principais estados do País como São Paulo, Rio de Janeiro, Minas Gerais, Rio Grande do Sul, Paraná, Bahia, Pernambuco, Rio Grande do Norte e Pará. Conta com uma rede de mais de 6.000 revendas e mais de 800 assistências técnicas que atendem todo o País.

TECNOLOGIAS MAKITA

A Makita conta com uma série de tecnologias que fazem de seus produtos importantes aliados na economia e produtividade de cada trabalho a ser executado. São ferramentas mais leves e potentes,

com menor nível de vibração e ruído (AVT). Máquinas com motores a explosão, com tecnologia de baixa emissão de gases (motores MM4). Não obstante, a Makita conta com a mais versátil e completa linha de máquinas a bateria de lítio, com a tecnologia LXT, que garante equipamentos de alta performance, com elevada autonomia, rápido carregamento e intercambialidade de baterias.

Sobre a parceria:

"A Makita, no início das operações no Brasil na década de 80, teve uma excelente aceitação no mercado brasileiro, proporcionando um crescimento exponencial. É objetivo da empresa sempre atender com rapidez e qualidade. E a parceria com a Translovato tem tornado mais fácil atingir este objetivo.

A Translovato se destaca pelo cumprimento dos prazos de entrega e pela qualidade do trabalho, desde a coleta até a entrega nos clientes. Esta parceria entre Makita do Brasil e Translovato eleva a logística a um nível de excelência."

Makita do Brasil
Ferramentas Elétricas

A MAIS COMPLETA LINHA DE FERRAMENTAS

Com mais de 1.000 produtos desenvolvidos para atender as mais variadas demandas das indústrias automotiva, construção civil, projetos e serviços em geral, a Makita é uma referência mundial no desenvolvimento de ferramentas elétricas, a bateria, pneumáticas e a combustão para as mais variadas aplicações de cortes, desbastes, polimento, perfuração, parafusamento, demolição e medição.

Com a mais completa linha de acessórios do mercado, a Makita ampliou sua linha de ferramentas profissionais e de O.P.E. (*Outdoor Power Equipments*, voltados para jardinagem, agricultura, fazendas e florestas), além de novos produtos na linha de aspiradores, vestuário e equipamentos de uso doméstico.



Perfuração e Demolição



Linha OPE (Jardim / Agrícola)



Serrar e Cortar



Ferramentas Pneumáticas



Desbastar e Lixar



Acessórios



Na foto, da esq. p/ dir.:
Kauê Cegarro, Conferente Makita
Bento Pereira, Consultor Comercial
Translovato e Rodrigo Sucadonik,
Contato Comercial Makita.

A Centralizadora Translovato São Paulo atende a Makita do Brasil com coletas automáticas dos seus produtos, operando no Interior do estado de São Paulo e todo o estado de Minas Gerais para as cargas partindo do seu CD em São Bernardo do Campo/SP.

A Translovato procura sempre realizar o seu trabalho com dedicação e eficiência para, desta forma, atender as expectativas dos clientes.

Agradecemos a toda a equipe da logística da Makita do Brasil, divisão SBC, pela dedicação na evolução constante da nossa parceria. ■

Se você quer ter sucesso, dedique-se e ame 24 horas o seu trabalho. Foram essas emoções que motivaram a Atlântica a superar desafios desde o ano de 1979, quando o Sr. Antônio adquiriu alguns teares e um recatado galpão na cidade de Brusque, Santa Catarina.

Hoje, ele lidera o Grupo Atlântica, com mais de 600 colaboradores diretos. Da simples fábrica de felpudos para uma das marcas conceituadas na moda casa. O Grupo Atlântica cresceu, se profissionalizou, mergulhou nas tendências. Tudo isso sem perder a essência familiar, o DNA da costura única que só o Berço da Fiação Catarinense tem.

Situada na região de Brusque, a Atlântica possui parque industrial que ultrapassa 12 mil metros quadrados de área produtiva, distribuídos entre quatro unidades do Grupo. A Atlântica Cama e Banho hoje é uma empresa verticalizada, que produz internamente todas as etapas da fabricação do produto, do fio ao acabamento.

O compromisso da Atlântica é aliar moda e estilo para a casa, com produtos que levam as cores do Brasil, coordenando itens de cama e banho, com harmonia e bom gosto, levando a sério a preservação ambiental e o bem-estar.

Visão inovadora, criatividade e alta tecnologia formam a identidade do Grupo Atlântica, que prima pelo bom gosto e pela praticidade no lar de cada brasileiro.

ATLÂNTICA

Tem as cores do Brasil



Showroom



Expedição



Reflorestamento

Entrevista com
Rosimar Comandoli
Gestor Comercial
da Atlântica

TRANSLOVATO: Os produtos da Atlântica são produzidos pela empresa do início ao fim, do fio ao produto final. Em que isso impacta?

ROSIMAR: A Atlântica Cama e Banho é uma empresa verticalizada, que produz internamente todas as etapas da fabricação do produto, do fio ao produto final.

O fato de termos todo o proces-

so produtivo nos permite maior agilidade na criação e desenvolvimento de novos produtos, o acompanhamento com qualidade do início do fim do processo, menor desperdício e preços competitivos no mercado.

De que forma a empresa trabalha a questão da sustentabilidade? Esse é um assunto importante para a Atlântica?

Desde a fiação a preocupação com o reaproveitamento e a sustentabilidade é uma constante para todo o Grupo Atlântica. Desde o aproveita-

mento do cone de papel, que é material reciclado, os arames utilizados nos fardos de algodão recebidos, que são encaminhados para a reciclagem, o pó do algodão com seus detritos serve de alimento para o gado e fertilizante natural para a horta orgânica mantida pela unidade, que é servida aos profissionais nos refeitórios de cada unidade do Grupo.

Na tecelagem, as auréolas de tecido, que seriam descartadas no processo, são reaproveitadas, seguindo para a produção de artigos

manuais, como tapetes e outros artefatos.

Na tinturaria da empresa está mais um grande diferencial com a preservação do meio ambiente, levado muito a sério pelo Diretor Presidente e fundador da empresa, que dissemina esta prática entre os colaboradores. Toda a água utilizada no processo produtivo é devidamente tratada em apropriada estação de tratamento de efluentes sendo grande parte reaproveitada no processo produtivo e outra parte devolvida ao meio ambiente mais limpa do que quando foi captada.

Com a intenção de repassar esta consciência para a comunidade, a unidade conta com uma lagoa, que recebe a água do final do processo de tratamento. Várias espécies de peixes permitem às crianças das escolas da cidade e comunidade em geral atestarem pessoalmente a qualidade desta água. Análises realizadas nestes peixes atestam que são próprios para o consumo. Outra inovação é a secagem do lodo extraído, resíduo da estação de tratamento, que é realizada aproveitando o vapor da caldeira, diminuindo o peso do resíduo de material a ser

depositado em aterro sanitário.

Responsabilidade social e ecológica em dia, afinal, o comprometimento permanente com a correta utilização dos recursos naturais, mostra um comportamento ético que contribui para o desenvolvimento da sociedade. São preocupações básicas da empresa em relação aos seus clientes, colaboradores, fornecedores e apoiadores. A prova disso são os diversos projetos ambientais da empresa, que além da correta utilização dos recursos e aproveitamentos ainda se destaca pelo seu reflorestamento. A Atlântica possui uma área de um milhão e duzentos mil metros quadrados de reflorestamento, que equivalem a aproximadamente 250 mil árvores plantadas.

Como a Atlântica controla a sua expedição para que as demandas dos compradores sejam atendidas?

Trabalhamos com programação de pedidos. Mantemos um estoque de produtos acabados permitindo nivelar a produção quando a procura é irregular, possibilitando prazos de entrega menores, vantagens para os

clientes que precisam de disponibilidade imediata ou pequenas reposições. Isso faz com que a empresa tenha maior competitividade e menores custos de vendas perdidas.

Qual a importância de ter uma boa parceria com a Translovato?

O significado da palavra parceria já responde, pois, se há parceria entre duas empresas, com certeza, trará resultados positivos para ambas as partes.

A Translovato tem nos mostrado muito isso, agindo com transparência, que sempre é prioridade nas negociações ou prazos para entrega.

Quando pensamos em transportar nosso produto acabado precisamos estar confiantes desde a hora do despacho até o momento da entrega. A Translovato nos passa este sentimento de tranquilidade e isso se reflete em nossos clientes.

Nosso comprometimento vai além da entrega pontual, prezamos pelo giro dos produtos no seu ponto de venda e reposição. A entrega é essencial para que se complete o ciclo e, assim, proporcione satisfação para o cliente. ■

REDUZIR OS CUSTOS COM A QUALIDADE **Selbetti**: ISSO NINGUÉM COPIA.

Selbetti é a sua melhor escolha para controlar os custos, com uma linha própria de softwares de gestão, e soluções para locação de impressoras e multifuncionais.

SISTEMA DE IMPRESSÃO

Da escolha da tecnologia mais adequada à sua necessidade ao controle do volume total de impressões.

SMART COUNT

Os custos reais de impressões e cópias na sua mão.

SMART SHARE

Gerencie todo o fluxo de documentos e processos.

SMART CAPTURE

Gestão completa do seu parque de impressão.

Entre em contato:
selbetti.com.br



Conheça aqui os profissionais que se destacaram por fazerem a diferença na integração entre as diversas áreas da empresa, nas unidades em que atuam ou em nossas bases operacionais.

Para esta edição do Informativo, as Centralizadoras participantes são Belo Horizonte, Itajaí e Ribeirão Preto.

BELO HORIZONTE/MG

Andréia Moreira Alves de Almeida (Aux. Movimentação Cargas)

Deivison Rodrigues Silva (Roteirista)

Reinaldo Alves Ramos Filho (Aux. Movimentação Cargas)

Ricardo de Oliveira Rocha (Coordenador de Expedição)

Salvador Rosa da Silva (Auxiliar de Manutenção Geral)

Sebastião do Nascimento Silva (Aux. Movimentação Cargas)

Vilmar Machado Magalhães (Aux. Movimentação Cargas)



Os profissionais que estão elencados neste Informativo são os que receberam um número mínimo de votos nas indicações.

Posteriormente, será divulgado nos murais e Intranet os nomes de todos os profissionais que receberam alguma indicação.

ITAJAÍ/SC

Antônio Carlos Wohl (Supervisor Operacional)

Diego de Oliveira Acosta (Assistente Central de Relacionamento)

Geovane da Silva Andrade (Aux. Movimentação Cargas)

Jaldir Pereira (Conferente)

Paulo Roberto Demarchi (Assistente Operacional)

Rafael Coelho (Aux. Movimentação Cargas)

RIBEIRÃO PRETO/SP

Antônio Fernando Spatafora Onodi (Motorista)

Luiz Henrique Vieira De Souza (Conferente)

Mariana Enokí (Assistente Operacional)

Talisson Maicon Ramos (Aux. Movimentação Cargas)

BASES OPERACIONAIS

(Indicados pelas Centralizadoras votantes)

Daiane Aparecida Amaral (Joaçaba - SC)

Denílson José Gattis (Brusque - SC)

Jéssica Silva Lopes (Ipatinga - MG)

Lianir Paula da Silva (Uberaba - MG)

Lorraine Rosa de Souza (Franca - SP)

Luiz Sergio Carneiro Martins (Maringá - PR)

Vinicius de Moraes (Juiz de Fora - MG)

Desde o ano de 2006, a Translovato possui um mascote, chamado Lovatinho.

Ele já fez parte de muitos momentos da Translovato, tanto internamente quanto externamente, participando de eventos, datas comemorativas, SIPATS, feiras, desfiles, entre outros.

Em junho de 2016, o Lovatinho completou 10 anos e, para comemorar esse aniversário, ele ganhou roupas novas e celebrou junto com os profissionais da Translovato, realizando visitas nas centralizadoras. Confira as fotos de alguns momentos registrados nestas vistas.



GESTÃO COMPLETA E INTEGRADA DE TODAS AS ETAPAS DAS OPERAÇÕES DE TRANSPORTE

Soluções modulares e customizadas, projetadas de acordo com a operação de cada cliente.



A Apisul oferece serviços customizados em seguros, gerenciamento de riscos, inteligência logística e regulação de sinistros. Trabalhamos com o modelo de gestão integrada através de serviços modulares e adaptáveis às operações de transportadores, embarcadores e operadores logísticos.

A integração dos sistemas de monitoramento de risco e logístico, averbação, cadastro de motoristas e regulação de sinistros proporciona informações completas e precisas para tomada de decisão nas operações, gerando produtividade, segurança e redução de custos.

Corretora
Inteligência Logística
Gestão de Risco
Reguladora de Sinistros
Apisulcard



(51) 2121.9000
www.apisul.com.br

BELO HORIZONTE

A cidade de Belo Horizonte possui uma área de aproximadamente 330 km². Cercada pela Serra do Curral, que lhe serve de moldura natural e referência histórica, é mundialmente conhecida e exerce significativa influência nacional e, até, internacional, seja do ponto de vista cultural, econômico ou político.

Conta com importantes monumentos, como o Conjunto Arquitetônico da Pampulha, que se tornou, em 2016, patrimônio cultural da humanidade, além de parques e museus, como o Museu de Arte da Pampulha, o Museu de Artes e Ofícios, o Museu de Ciências Naturais da PUC Minas e o Circuito Cultural Praça da Liberdade. Há, aproximadamente, 60 km da capital, encontra-se também o maior complexo de arte contemporânea do mundo a céu aberto, o referenciado Inhotim. Um dos maiores centros financeiros do Brasil, Belo Horizonte é caracterizado pela predominância do setor terciário em sua economia. Mais de 80% da economia do município se concentra nos serviços, com destaque para o comércio, serviços financeiros, atividades imobiliárias e administração pública.

A Translovato está sediada nesta região desde 2009, atualmente, conta com uma estrutura total de 17.000 m², sendo que, destes, 13.000 m² são de área de manobra e estacionamento de veículos e 4.000 m² de área construída. O terminal *cross docking* possui 18 docas (36 plataformas) entre descarga e carregamento, viabilizando operações simultâneas.



Esta importante Centralizadora conta com uma equipe de aproximadamente 150 profissionais devidamente qualificados.

Realiza uma movimentação média de 450 mil volumes/mês e emissão de aproximadamente 6 mil conhecimentos/mês.

Fonte: www.belo Horizonte.mg.gov.br

POUSO ALEGRE

Pouso Alegre está situada no sul de Minas Gerais, a 200 km de SP, 190 km de Campinas e 370 da grande BH, no entroncamento das duas principais rodovias do estado, BR-381, que liga São Paulo a divisa com a Bahia. Com mais de 220 mil habitantes, a cidade é considerada um ponto logístico estratégico para a distribuição em função da sua localização e acesso rodoviário. A sua economia gira em torno de grandes indústrias e, também, forte comércio e prestação de serviços.

A Translovato possui Centralizadora em Pouso Alegre desde 2009. Esta unidade conta com uma equipe de aproximadamente 67 profissionais e uma estrutura total de 10.000 m², sendo que, destes, 6.700 m² são de área de manobra e estacionamento de veículos e 3.300 m² de área construída, contando com 20 docas, atuante, principalmente nos segmentos farmacêutico, têxtil, autopeças e eletrônicos. Com uma movimentação de cerca de 165 mil volumes /mês e média de 5.000 conhecimentos emitidos no mesmo período.

Fonte: www.pousoalegre.mg.gov.br



A mobilidade está relacionada diretamente com as condições de deslocamento da população no espaço geográfico das cidades.

Utilizado para referir-se ao trânsito de veículos e também de pedestres, seja através do transporte individual (carros, motos, etc.) ou através do uso de transportes coletivos (ônibus, metrô, etc.), o termo Mobilidade Urbana vai além.

Apesar da desaceleração do consumo de veículos, a sua utilização individual ainda causa muitos problemas. As grandes cidades do País já não conseguem mais desenvolver alternativas para dar vazão e diminuir congestionamentos nas regiões centrais. Em consequência dessas concentrações, tanto de veículos, como de pessoas, surgem problemas ambientais como poluição e elevação na temperatura, as chamadas ilhas de calor, que são fenômenos que ocorrem nos grandes centros urbanos e são caracterizados pela elevação de temperatura em alguns pontos da cidade.

Em meio a todo este excesso, está o transporte de cargas, que busca diversas maneiras para se adaptar e se reinventar, controlando custos sem perder a qualidade e agilidade nas entregas. As dificuldades do transporte de carga, que vão além dos grandes centros, estão também na falta de estrutura da malha rodoviária, gerando uma sequência de desafios a serem cumpridos.

O transporte urbano de cargas é o principal recurso de movimentação no Brasil. Toda e qualquer atividade



econômica pressupõe, em algum momento, o transporte, desta forma, o transporte de cargas eficiente tem papel fundamental na competitividade econômica, servindo às indústrias e às atividades de comércio, que são essenciais para a geração de riqueza.

Além disto, mudanças ocorridas nas relações comerciais entre as empresas, bem como, nos padrões de consumo da sociedade, tendem a aumentar, cada vez mais, a circulação de veículos de cargas nas áreas urbanas. Nas relações empresariais, destacam-se mudanças visando melhorias na eficiência logística, redução dos estoques e o rápido atendimento das necessidades dos clientes.

Quando falamos em mobilidade, não podemos deixar de abordar o aumento demográfico do movimento nas regiões litorâneas no período de final e início de ano, quando chegam a receber até o triplo de sua população, acarretando em dificuldades para o

transporte de cargas, o que requer um planejamento diferenciado para atender com qualidade.

Outro fator, que já é perceptível no mercado, são as vendas através de *e-commerce*, uma tendência que só aumenta com a mudança dos hábitos de consumo. O reflexo disto é um aumento nos veículos de entregas nas cidades, uma vez que o segmento de *e-commerce* é direcionado ao consumidor final (pessoa física).

São muitos os desafios e é imprescindível um planejamento bem pensado e executado para trabalhar no mercado de transporte rodoviário. De toda forma, é preciso ampliar os debates, regulamentando ações públicas quanto a questão de mobilidade urbana, difundindo fóruns e melhorando o Estatuto das Cidades, com ênfase na evolução da qualidade e da eficiência dos deslocamentos por parte das populações. ■

TOP DO TRANSPORTE 2016

A premiação TOP DO TRANSPORTE, que este ano está em sua 10ª edição, é uma iniciativa da Editora Frota e da Logweb Editora e premia as empresas do transporte rodoviário de cargas que alcançaram a preferência dos contratantes de fretes de 14 diferentes segmentos.



A Translovato apresenta a seguir os segmentos nos quais foi lembrada pelos seus clientes. Dentre as 10 categorias para as quais recebemos indicações, destacamos os segmentos das indústrias de **Calçados (2º lugar), Cosméticos, Perfumaria e Higiene Pessoal (3º lugar), Eletroeletrônica (3º lugar) e em 4º lugar na Preferência Nacional.**

Em comparação ao ano de 2015, houve uma evolução em nossa classificação:

- Na Preferência Nacional, passamos do 7º para o 4º lugar;
- Na indústria de calçados de 10º para 2º lugar;
- Na indústria de cosméticos, perfumaria e higiene pessoal de 12º para 3º lugar;
- Na indústria eletroeletrônica de 5º para 3º lugar;

Agradecemos aos nossos clientes e ficamos felizes em saber que estamos no caminho certo.

A TRANSLOVATO TAMBÉM FOI LEMBRADA PELOS SEUS

INDÚSTRIA
AUTOMOTIVA



INDÚSTRIA
DE PLÁSTICOS

INDÚSTRIA
DE PRODUTOS
VETERINÁRIOS



INDÚSTRIA
METALÚRGICA/
SIDERÚRGICA

4º

PREFERÊNCIA NACIONAL



2º

INDÚSTRIA DE CALÇADOS



3º

INDÚSTRIA DE COSMÉTICOS, PERFUMARIA E HIGIENE PESSOAL



3º

INDÚSTRIA ELETRO-ELETRÔNICA



CLIENTES NAS SEGUINTE CATEGORIAS DO PRÊMIO:



INDÚSTRIA FARMACÊUTICA



INDÚSTRIA TÊXTIL



Foi iniciada, em todas as unidades da Translovato, a Gestão à Vista, que tem como objetivo fornecer informações através de gráficos e dados que permitam uma fácil visualização e interpretação, buscando uma melhoria na qualidade da comunicação, com foco principal em todas as equipes operacionais.

A adoção da gestão à vista traz muitos benefícios para a empresa. Conheça alguns deles:

- A atualização constante dos dados permite uma visão exata do que está acontecendo na empresa, bem como, quais são os processos críticos, tendências positivas e negativas e pontos de controle;

- Os profissionais passam a acompanhar os resultados e a performance das próprias equipes, compreendendo a importância do trabalho e dedicação de todos para atingir metas e, também, superar desafios;

- Com a análise das tendências dos indicadores e suas variáveis, é possível agir na correção de desvios, ajustes de processos, falhas na operação e, assim, minimizar os erros.

Através da Gestão à Vista, há uma melhor tomada de decisão, no menor tempo possível, visando melhores resultados para a empresa. ■



"Muito importante esta comunicação visual para a equipe, diversos profissionais me procuraram para saber onde se encaixavam nos indicadores, tirando dúvidas e ficando atentos aos resultados. Estamos achando super positiva esta comunicação, pois não ficamos somente na cobrança, mas sim, podemos mostrar os gráficos de evolução no dia a dia."

Fabio Junior Nerci Resende - Supervisor Operacional BHZ

"Grandes líderes mudam de estilo para levantar a autoestima de suas equipes. Se as pessoas acreditam nelas mesmas, é impressionante o que conseguem realizar."
Sam Walton



O QUE PODEMOS APRENDER COM AS OLIMPIADAS

15

Contrariando as expectativas da grande maioria das pessoas do mundo inteiro, os Jogos Olímpicos 2016 ocorreram sem grandes problemas e deixaram algumas lições. O risco da zika, possíveis problemas de segurança e infraestrutura e os gastos com a estrutura esportiva foram assuntos comentados e polêmicos que não tiraram o brilho deste evento, que se pode dizer, foi bem sucedido.

Este artigo não visa entrar neste âmbito político ou social, ou ainda abordar o escândalo dos atletas americanos, da equipe de natação. Nos interessa refletir sobre alguns personagens especiais e suas histórias de sucesso.

Majlinda Kelmendi, 25 anos, ouro no judô e primeira medalhista olímpica da história de Kosovo, país em guerra com a Sérvia por sua independência. Quem vem de onde ela veio não tem muitas oportunidades na vida, mas, superando a barreira do “não é possível”, Majlinda fez parte de uma delegação formada por, apenas, oito atletas, ela foi lá e venceu. Em seu país é reconhecida como heroína pelas crianças.

Diego Hypolito, 30 anos,

medalha de prata na ginástica artística. Na Olimpíada em Pequim, era o favorito, mas perdeu a concentração, desequilibrou-se e caiu sentado. Na Olimpíada em Londres ele tombou de cara. Entrou em depressão profunda precisando de tratamento psicológico. Recuperou-se devagar, sofreu 10 cirurgias, devido a lesões, etc. Apesar de tudo, com sua garra e determinação, subiu ao pódio nas Olimpíadas Rio 2016 e levou a prata.

Simone Biles, 19 anos, 1,45 metro e 47 quilos, revolucionou o mundo da ginástica artística. Mas o que a torna notável não é apenas sua potência física, mas, também, a forma como superou uma infância difícil, marcada por uma mãe usuária de drogas. Biles tinha apenas três anos quando os serviços sociais dos EUA tiveram que intervir para resgatar os quatro filhos de Shanon Biles, dependente de drogas e álcool. Mesmo com uma “história triste”, muito comum, conserva sorrisos, simplicidade, foi lá e deu um show!

Estes e outros atletas marcaram a história, apresentando lições muito importantes para qualquer pessoa que deseja sucesso em sua vida.

Sairam de lugares improváveis, passaram por situações tristes, testaram todos os limites da dor e mostraram que é possível “brilhar” sim.

Nas olimpíadas e no mundo dos negócios, onde tudo é super competitivo, as vitórias exigem algum tipo de sacrifício e a busca pela superação é condição para diferenciação. Além disso, milhares de repetições, treinos puxados e muita determinação fazem a diferença. Trabalhar em equipe nas modalidades em grupo ou apresentar-se de forma individual, requer foco, objetivo e apoio mútuo.

Da mesma forma, é importante ter em mente que nenhuma vitória profissional ou pessoal ocorre do dia para noite! É necessário ultrapassar as barreiras das queixas, das reclamações, do imediatismo e começar a treinar. O profissional de sucesso precisa buscar a perfeição e querer superar seu adversário. Precisa entender de estratégia, investir tempo em planejamento, buscar uma preparação intensa e constante, com muita disciplina, dedicação e equilíbrio emocional. Isso é o que aprendemos com as Olimpíadas. ■

Fontes: saude.ig.com.br e www.bbc.com

Atuando desde 1987 no segmento de Segurança, Tecnologia e Vigilância, a STV é uma empresa consolidada no mercado gaúcho, focada em atender médias e grandes empresas, e em constante expansão.

Contando com um conjunto de serviços único e diferenciado, possui unidades operacionais no Rio Grande do Sul, Santa Catarina, Paraná e São Paulo, sendo que cada uma dispõe de equipe própria de venda, manutenção, monitoramento, fiscalização e pronto atendimento.

AINDA NÃO É CLIENTE STV? ENTRE EM CONTATO COM A GENTE!

www.facebook.com/stvseguranca | blog.stv.com.br | www.stv.com.br



STV

SUA MAIOR SEGURANÇA.

Integrando tecnologias, inovando em proteção.



Quando um objeto utilizado no dia a dia está conectado à rede mundial de computadores, nos referimos a “*internet das coisas*” (IoT). Tal revolução tecnológica começou a ser difundida em 1991, com o advento da conexão TCP/IP e a internet, cujo objetivo seria conectar equipamento para outro equipamento (D2D).

Em 1999 o termo foi proposto por Ashton da MIT, mas somente dez anos depois houve a primeira divulgação em artigo. Para Ashton, essa será a revolução maior que o próprio desenvolvimento do mundo online que conhecemos hoje. Essa possibilidade tecnológica torna cada vez mais próximo o mundo físico e o mundo digital.

A diversidade de soluções e possibilidades são quase que infinitas, segundo o artigo da Revista Computer World, podemos elencar algumas IoT já em utilização e/ou testes em algumas áreas de negócio:

1. Design e Marketing de Produto – Sensores podem reportar exatamente onde, quando e como um

produto é usado para ajudar em processos de design e marketing. O processo de coleta de dados em tempo real pode ter um custo menor, ser mais rápido e mais preciso do que pesquisas com o consumidor e pesquisas de mercado.

2. Manutenção de Produto – Informação sobre desgaste de componentes pode ajudar a cortar custos de manutenção e operação, além de identificar potenciais falhas de equipamento antes que quebrem completamente. Por exemplo, se uma máquina quebra durante uma impressão, o dano financeiro é bem alto, incluindo o custo do envio de técnicos para reparos emergenciais, assim como, a perda de confiança do consumidor e possíveis penalidades por atraso na entrega. Ao sentir vibrações ou indicações de calor que possam indicar potenciais problemas nos equipamentos, os técnicos podem ser enviados proativamente para prevenir a falha no equipamento.

3. Vendas de Produtos – Monitorando a condição e o uso de componentes conectados, PMEs

podem prever quando consumidores precisarão de peças de substituição e garantir que tenham os produtos certos disponíveis no inventário. Vendas proativas de partes de reposição podem também prevenir perda de receita para outros vendedores.

4. Engenharia de Produto – Monitorar condições das máquinas, configurações e uso, pode resultar em ajustes que visam melhorar as escolhas de materiais e de design.

5. Logística – Sensores em grandes contêineres de entrega podem receber dados em tempo real sobre onde está um pacote, qual a frequência de manuseio e qual sua condição. Ao conectar esta informação com o sistema de gerenciamento do depósito, empresas podem aumentar sua eficiência, acelerar o tempo de entrega e melhorar o atendimento ao consumidor.

6. Processos de Fabricação – Ao monitorar a condição, as definições e o uso do equipamento de produção, os problemas que impactam os níveis de saída podem ser

identificados para ativar ações de correção e aumentar o tempo de funcionamento e a eficiência.

7. Manutenção de Frota – Sensores podem ser usados para monitorar velocidade, quilômetros por litro, quilometragem, número de paradas e saúde do motor para frotas de serviço de campo. Ao monitorar a condição do veículo e problemas de uso, reparos podem ser agendados evitando interrupções inesperadas na logística, comportamentos que diminuam a eficiência do combustível podem ser identificados e dicas de condução customizadas podem ser distribuídas. Além de diminuir os custos do combustível, manutenção e condução mais eficientes podem diminuir emissões de CO² e aumentar a expectativa de vida dos veículos.

8. Transporte – PMEs podem oferecer serviços baseados em aplicações de *Internet das Coisas* para promover a tendência de cidade inteligente. Por exemplo, Barcelona oferece parquímetros inteligentes que operam através de Wi-Fi na cidade toda, fornecendo aos moradores atualizações em tempo real sobre vagas disponíveis e permitindo que paguem com seu próprio telefone.

Pontos de ônibus inteligentes exibem os horários de chegada de forma precisa e possibilitam que os passageiros recebam atualizações adicionais em tempo real através de painéis *touch screen*.

9. Agricultura – Sensores podem ser usados para monitorar temperatura do ar, do solo, velocidade do vento, umidade, radiação solar, probabilidade de chuva, umidade das folhas e coloração das frutas. Agricultores podem melhorar seus rendimentos utilizando estes dados para ajustar fatores como horários e quantidades de irrigação e períodos de colheita.

10. Medicina – Usando *Internet das Coisas*, os médicos e hospitais podem coletar e organizar dados vindos de dispositivos médicos conectados, incluindo *wearables* e monitores de saúde instalados nas casas. Ao coletar dados em tempo real, profissionais da medicina têm dados mais completos de seus pacientes, melhorando o atendimento através de diagnósticos e tratamentos mais eficazes.

Diante de tanta acessibilidade a informações na internet, é muito importante ter atenção em três pilares

para garantia da qualidade na sua utilização do IoT na empresa, são elas:

- **Segurança:** Suas informações e dispositivos são muitos importantes para si. Todavia, com a diversidade de recursos para atingir sua segurança (invasões, ataques, vírus e spans) é fundamental a atenção no uso de tecnologias, com softwares bem desenvolvidos e configurados, que garantam a tranquilidade em utilizar os dispositivos conectados à internet;

- **Privacidade:** Da mesma forma que o fator segurança seja necessário para que as informações sejam suas, é essencial que as organizações (públicas e privadas) tenham acesso de forma controlada pelo proprietário das informações, afim de evitar o uso de forma negativa contra a seu proprietário ou a sociedade;

- **Infraestrutura:** Com a diversidade de dispositivos conectados à internet, o desafio é ter novas tecnologias que possibilitem manterem-se conectados. Para tal, novas soluções estão sendo desenvolvidas ou, até, disponíveis para uso, como é o caso do novo protocolo de comunicação (IPv6). ■



Mobile

MOBILIDADE QUE SUA EMPRESA
PRECISA PARA VER E PENSAR À
FRENTE DO MERCADO COM MUITO
MAIS AGILIDADE.

SAIBA MAIS ACESSANDO:
WWW.SOFTRAN.COM.BR/PRODUTO/MOBILE



A IMPORTÂNCIA DE UMA COMUNICAÇÃO INTERNA EFICAZ

Não é segredo para ninguém que a comunicação interna é um dos principais pilares para qualquer sucesso. O estudo realizado pelo *Project Management Institute Brasil (PMI)* aponta que 76% de 300 grandes companhias entrevistadas, define a falha na comunicação como o principal fracasso de projetos de áreas diversas.

Uma comunicação feita de forma eficaz resulta em bons trabalhos e maior assertividade na gestão. É possível, inclusive, melhorar a rotina de trabalho se a comunicação for clara e objetiva. Para tanto, é necessário conhecer o perfil dos profissionais da empresa, para se adequar as gerações contemporâneas que possuem sua própria maneira de se comunicar e trabalhar.

Trabalhos bem feitos de comunicação interna permitem estruturar uma distribuição da informação de forma que os dados cheguem às pessoas certas. Ações como essa evitam mal-entendidos, erros ou retrabalhos por carência de informações. Não dar atenção e importância à comunicação interna é um dos grandes erros das empresas. Quando uma empresa deixa de lado essa questão, pode enfrentar grandes problemas, desde falhas de relacionamento, a perda de produtividade e, até mesmo, de receita.

Dentre outros fatores fundamentais, quando os profissionais entendem os processos, as mudanças e os objetivos da empresa, começam a sentir-se parte do todo! Os erros diminuem, a capacidade de autogestão aumenta, bem como, o compromisso se eleva, refletindo positivamente do clima e nos resultados organizacionais.

Fonte: www.administradores.com.br

Por acreditar na importância da comunicação interna, a Translovato possui o programa 'Na Escuta', que é um canal formal de comunicação com os seus profissionais, além de ser uma ferramenta eficaz de gestão. São reuniões de equipe, de curta duração, que ocorrem no início da jornada de trabalho.

Essas reuniões garantem:

- Acessibilidade da informação no tempo certo;
- Maior qualidade das informações recebidas;
- Alinhamento e direcionamento das equipes para operação do dia;
- Manutenção do incentivo e reforço positivo diário;
- Comemoração e valorização das conquistas, etc.



NAESCUTA

"O Na Escuta faz diferença na comunicação, que fica mais clara e objetiva. Na descarga é essencial para a dinâmica do setor."

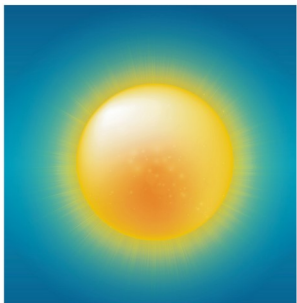
Evandro A. P. da Silva
Coordenador Operacional CWB

"O Na Escuta faz parte da rotina diária na operação. Todos os dias, sem exceções, realizamos um bate-papo com pauta variada. Contabilizamos os erros que aconteceram, estabelecemos planos de ações, transmitimos recados, metas e agradecimentos. O Na Escuta funciona precisamente, e nele depositamos nossa energia e motivação, fazemos nossa estratégia diária e, quando olhamos para operação, tudo está funcionando de acordo com o que planejamos. Isso é importante, pois conseguimos ter um expediente mais agradável e uma comunicação mais confiável, onde tudo está funcionando corretamente em seu devido tempo."

Diego Leandro Moraes
Coordenador Operacional CPN

"Hoje eu dou orientações gerais, repasso os elogios recebidos de clientes, falo sobre falhas ou dificuldades do dia anterior e como foi resolvido, e finalizo com o direcionamento do dia. Sempre procuro reforçar a questão de união, que todos nós juntos podemos fazer mais e melhor, que somos um time, uma equipe e que estamos aqui para vencer."

Eliseu Cardoso
Coordenador Operacional CXS



Com a chegada do verão, é comum que as pessoas pratiquem mais atividades ao ar livre e expostas ao sol. O sol alegria, traz vida e cor aos dias.

Estudos revelam ainda que, de forma correta, ele alivia sintomas de depressão, estimula a absorção de cálcio pelos ossos, melhora a qualidade do sono, além de outros benefícios. Mas, apesar dos benefícios, segundo a sociedade brasileira de dermatologia, a maioria dos casos de câncer de pele está associada à exposição excessiva da radiação ultravioleta (UV) do sol ou em uso de câmaras de bronzeamento. Então, vamos falar sobre proteção para você aproveitar o melhor do verão sem se preocupar!

A principal forma de proteção da radiação ultravioleta (UV) são os fotoprotetores, também conhecidos como protetores solar ou filtro solar. Na escolha do protetor solar, dê preferência aos que possuem proteção UVA e UVB.

A radiação UVA tem comprimento de onda mais longo e sua intensidade pouco varia ao longo do dia. Ela penetra profundamente na pele, e é a principal responsável pelo fotoenvelhecimento e pelo câncer da pele.

Já a radiação UVB tem comprimento de onda mais curto e é mais intensa entre as 10h e 16h, sendo a principal responsável pelas queimaduras solares e pela vermelhidão na pele.

Outras dicas valiosas para a sua proteção:

Lembre-se que o bronzeado ocorre de forma gradativa. Ou seja, a pele leva de 48 a 72 horas para produzir e liberar melanina. Sendo assim, não adianta querer um bronzeado a ser adquirido durante o verão inteiro no primeiro dia de praia;

Evite a exposição ao sol entre as 10 e as 16 horas. É nesse horário que a radiação de raios UVB está mais concentrada;

Aplique o protetor solar com proteção UVA e UVB meia hora antes da exposição e reaplicando após o contato com a água. Se não houver contato com água, o indicado é reaplicar a cada duas horas;

Não se esqueça de usar protetor solar nas orelhas e pés. Assim como usar proteção labial também;

Para não ressecar a pele, após a exposição ao sol, tome um banho rápido com temperatura morna a fria e use hidratantes também;

Além de usar o filtro solar, é importante usar chapéus, viseiras e roupas de algodão, pois essas peças retêm até 50% da radiação ultravioleta;

Atenção na hora da compra de barracas de praia. Elas devem ser de algodão ou lona, pois são materiais que absorvem a radiação ultravioleta, já as de nylon permitem que

até 95% dos raios UV ultrapassem o material, se tornando pouco seguras;

Proteja seus olhos! Utilize óculos de sol. Mas, atenção com óculos falsificados! Quando usamos óculos escuros, nossa pupila se dilata e com óculos falsificados o olho fica mais exposto à radiação, acentuando assim os efeitos nocivos dos raios UV. Usar óculos falsificados é pior do que não usar nenhum;

Lembre-se de ingerir líquidos antes, durante e depois da exposição ao sol e invista em alimentos ricos em vitamina C e betacaroteno, que são antioxidantes. Estes favorecem a recuperação cutânea, formação de melanina, proteção de raios solares e prevenção do envelhecimento. E, se sua intenção for garantir o bronzeado, o betacaroteno se deposita na pele, dando a ela um tom alaranjado, embelezando o bronzeado.

Lembre-se que esses cuidados devem ser tomados inclusive em dias nublados, já que a radiação UV ultrapassa as nuvens. E os mesmos cuidados valem para pessoas de pele morena e negra.

Esperamos que, com essas dicas, você tenha um verão divertido e sem queimaduras! ■

15 ANOS DE INFORMATIVO TRANSLOVATO

Em 2016, o Informativo Translovato completou 15 anos.

Attingir este marco é motivo de orgulho e prova do compromisso da empresa com a comunicação e integração com seus clientes e profissionais.

No ano de 2001, quando o Informativo foi lançado, ele possuía apenas uma lâmina frente e verso.

Hoje, contando com 24 páginas, ele demonstra aprimoramento e evolução, que se deram com muito trabalho e dedicação dos profissionais que fazem ou fizeram parte da equipe responsável pelo periódico.

O dia a dia da Translovato é traduzido em cada página, com matérias que abordam as diversas áreas da empresa, com o intuito de informar sobre os acontecimentos que foram destaque.

Além disso, o Informativo abre espaço para seus clientes com página destinada a eles. Aborda, também, assuntos gerais, como artigos sobre temas variados, atividades ligadas a datas comemorativas, fotos Belo Click feitas pelos profissionais internos, entre outros.

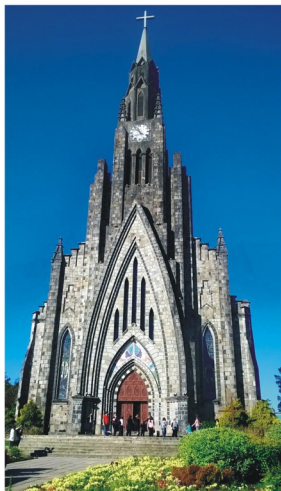
A expectativa é que o Informativo Translovato continue proporcionando informação e descontração por muitas décadas mais. ■





NO HOTEL VILA VENTURA EM VIAMÃO - RS

Antônio Carlos Lentz - Centralizadora Translovato Caxias do Sul - RS



CATEDRAL DE PEDRA DE CANELA - RS

Rogério Augusto Gonçalves Pinto - Centralizadora Translovato Campinas - SP

Este espaço é destinado para clicks feitos por funcionários da Translovato. Para participar, envie uma foto tirada por você para informativo@translovato.com.br, com a legenda da foto, o seu nome completo e filial. Obs.: Fotos posadas não serão consideradas.



VAMOS FALAR SOBRE CONFIANÇA?

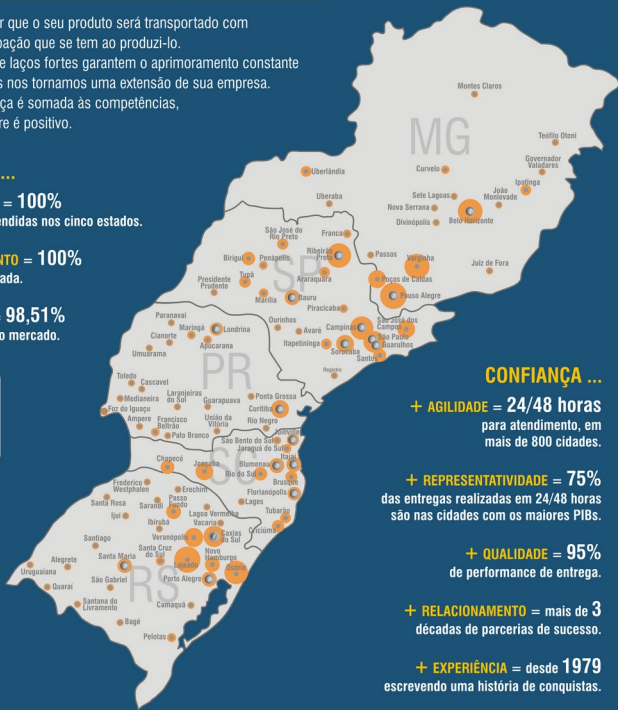
Confiar é acreditar que o seu produto será transportado com a mesma preocupação que se tem ao produzi-lo. É ter a certeza que laços fortes garantem o aprimoramento constante da qualidade, pois nos tornamos uma extensão de sua empresa. Quando a confiança é somada às competências, o resultado sempre é positivo.

CONFIANÇA ...

- + **ABRANGÊNCIA = 100%**
das cidades atendidas nos cinco estados.
- + **MONITORAMENTO = 100%**
da carga rastreada.
- + **APROVAÇÃO = 98,51%**
de satisfação no mercado.



* Os atendimentos em 24/48 horas dependem da origem da carga e seu destino.



CONFIANÇA ...

- + **AGILIDADE = 24/48 horas**
para atendimento, em mais de 800 cidades.
- + **REPRESENTATIVIDADE = 75%**
das entregas realizadas em 24/48 horas são nas cidades com os maiores PIBs.
- + **QUALIDADE = 95%**
de performance de entrega.
- + **RELACIONAMENTO = mais de 3**
décadas de parcerias de sucesso.
- + **EXPERIÊNCIA = desde 1979**
escrevendo uma história de conquistas.

TRANS LOVATO®

Nosso destino é servir melhor você.

**EXPERIÊNCIA**

Desde 1979, a Translovato segue pelas estradas dos cinco estados em que atua, com a certeza de estar fazendo o melhor para atender os seus clientes. São quase quatro décadas de dedicação no transporte rodoviário de cargas. Uma empresa que carrega o nome da família Lovato com muito orgulho e carinho, cumprindo assim com satisfação e dedicação o seu destino.

PESSOAS

A Translovato possui mais de 2.500 profissionais treinados e qualificados para atender as demandas nos mais diversos setores. Anualmente, os profissionais recebem treinamentos que correspondem a cerca de 20 horas/pessoa. Os nossos motoristas, por exemplo, recebem reciclagem de direção defensiva, manutenção preventiva, mecânica e procedimentos internos, além de treinamentos periódicos específicos e orientação para que conduzam sua profissão com responsabilidade.

ATENDIMENTO

Para atendimento direto aos seus clientes, a empresa disponibiliza de CRs (Centrais de Relacionamento) com profissionais aptos para fornecer informações em tempo real e acompanhar as cargas até o seu destino final e o SQO (Setor da Qualidade Operacional) que conta com profissionais prontos para garantir a qualidade dos serviços oferecidos.

ABRANGÊNCIA

A Translovato atende 100% das cidades nos estados do Rio Grande do Sul, Santa Catarina, Paraná, São Paulo e Minas Gerais.

São mais de 100 unidades, entre centralizadoras e bases operacionais. A empresa conta com centralizadoras estrategicamente localizadas nas cidades de Caxias do Sul (Matriz), Porto Alegre e Santa Maria no RS; Blumenau, Florianópolis, Itajaí e Joinville em SC; Curitiba e Londrina no PR; Baur, Campinas, Guarulhos, Ribeirão Preto, São Paulo e Sorocaba em SP; Belo Horizonte e Pouso Alegre em MG.

MOVIMENTAÇÃO

Durante o último ano foram, aproximadamente, 2,7 milhões de despachos, mais de 377 mil toneladas transportadas e a movimentação de cerca de 36 milhões de volumes.

A Translovato trabalha com perfis de cargas fracionadas, atendendo diversos segmentos, como coureiro calçadista, têxtil, autopeças, alimentício, bazar e brinquedo, metalurgia, casa e construção, farma/cosméticos/beleza, tecnologia e eletrônicos, papelaria, plásticos e borrachas, acessórios para móveis, entre outros, mantendo padrões de cargas que não se conflitam.

A empresa conta com equipamentos como balança de pesagem e cubagem, leitor ótico, impressoras térmicas (etiquetas), plataformas e rampas hidráulicas, esteiras, gaiolas, empilhadeira, equipamentos de controle via satélite, celulares, entre outros.

Para agilizar e garantir maior assertividade, a Translovato faz separação das cargas em lotes, dentro de gaiolas. Desta forma, as caixas são transportadas do início ao fim em conjunto, pois não saem da gaiola durante todo o processo e um único código de barras contém as informações de todos os volumes.

FROTA

Com uma frota composta por aproximadamente 1.000 veículos leves, médios e pesados, com idade média de cinco anos, adequados ao transporte de diversos tipos de mercadorias, todos os veículos possuem furgões apropriados para o melhor acondicionamento e transporte das cargas. A empresa mantém a padronização da frota e um controle rígido sobre a manutenção preventiva e conservação dos veículos.

TECNOLOGIA

Com a finalidade de assegurar eficiência, agilidade e segurança no processo de movimentação de transporte de cargas, a Translovato trabalha com tecnologias que facilitam e qualificam as operações de coleta, transferência, transbordo e entrega. Como, por exemplo, a integração de dados via transmissão de arquivos EDI e XML, a baixa das entregas via ferramenta mobile, possibilitando a atualização da informação no sistema em tempo real, entre outros.

Para atendimento personalizado, os clientes da Translovato contam com o Portal de Serviços online, no qual encontram diversas funcionalidades como o download de faturas, DACTEs e XMLs, além do acesso aos comprovantes de entregas digitalizados e a solicitação de coleta reversa.

A Translovato possui um avançado processo de etiquetagem dos volumes via sistema por meio de códigos de barras, onde todos os volumes são identificados com o percurso de transferência e a rota de entrega, contando ainda com a possibilidade da etiquetagem nas instalações do próprio cliente (Etiqueta In House), agilizando e permitindo o acompanhamento da carga desde a sua coleta até a entrega.

SEGURANÇA

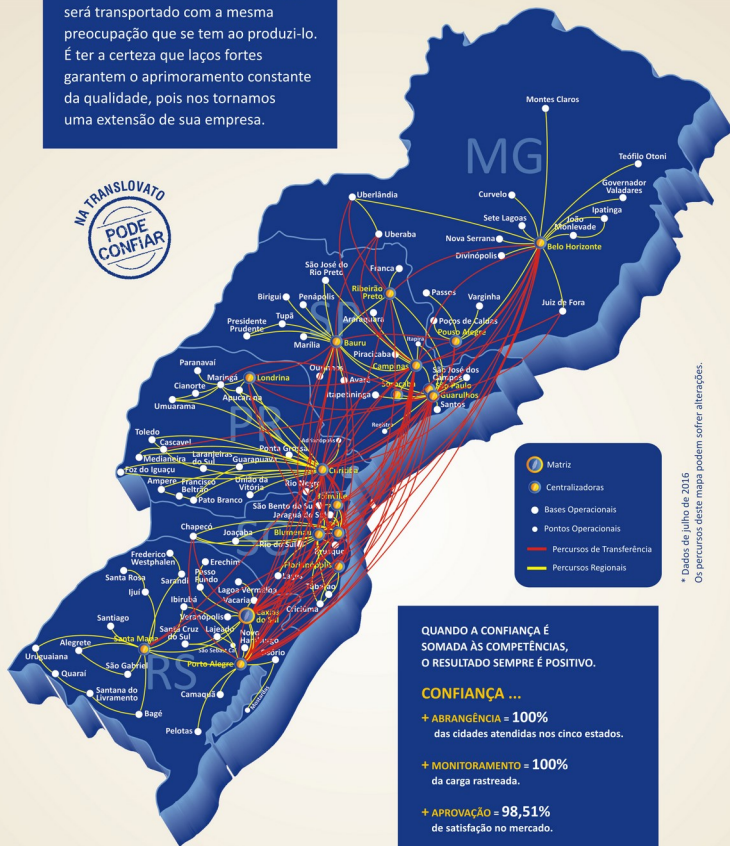
A segurança patrimonial conta com recursos eficientes, tais como elusivas com vigilância, utilizadas para retenção e vigília de veículos durante as saídas e chegadas nas centralizadoras. Possui, também, guaritas blindadas, reduzindo o risco de crimes contra o patrimônio, portarias equipadas com dilaceradores de pneus, sistema automatizado de abertura e fechamento dos portões, impedindo a entrada e saída de veículos em situação de risco.

No gerenciamento de risco existe o sistema Integra, que é a integração, controle e gerenciamento de todas as tecnologias de monitoramento e rastreamento dos veículos da empresa. Por meio desse recurso, é possível automatizar todas as regras de gerenciamento de risco dentro das operações, acompanhadas 24 horas via central de monitoramento rodoviário.

QUALIDADE

A gestão da qualidade passa por diversos padrões de avaliação, tendo como foco a melhoria contínua, a padronização dos processos, a redução de não-conformidades e a satisfação no atendimento dos clientes. Desde 2002, o Sistema de Gestão da Qualidade está certificado na ISO 9001, com atualização realizada em 2009 para a versão ISO 9001:2008 e com certificação renovada a cada dois anos.

Confiar é acreditar que o seu produto será transportado com a mesma preocupação que se tem ao produzi-lo. É ter a certeza que laços fortes garantem o aprimoramento constante da qualidade, pois nos tornamos uma extensão de sua empresa.



* Dados de julho de 2016. Os percursos deste mapa podem sofrer alterações.

QUANDO A CONFIANÇA É SOMADA ÀS COMPETÊNCIAS, O RESULTADO SEMPRE É POSITIVO.

CONFIANÇA ...

- + ABRANGÊNCIA = 100%
das cidades atendidas nos cinco estados.
- + MONITORAMENTO = 100%
da carga rastreada.
- + APROVAÇÃO = 98,51%
de satisfação no mercado.
- + AGILIDADE = 24/48 horas
para atendimento, em mais de 800 cidades.
- + REPRESENTATIVIDADE = 75%
das entregas realizadas em 24/48 horas
são nas cidades com os maiores PIBs.
- + QUALIDADE = 95%
de performance de entrega.
- + RELACIONAMENTO = mais de 3
décadas de parcerias de sucesso.



Nosso destino é servir melhor você.

www.translovato.com.br